

**A BÉLAPÁTFALVI IPARI PARK
KIALAKÍTÁSÁNAK**

KONCEPCIÓJA

A NYUGAT-BÜKKI KISTÉRSÉG FEJLESZTÉSI KERETEI KÖZÖTT

**A Nyugat-Bükk kistérség, és a Bélapátfalvai Ipari Park gazdasági fejlesztésének
konceptiója, a fenntartható fejlődés biztosításának figyelembe vételével**

Készítette: CLAUDIUS Ipari és Innovációs Park Kft, Szombathely, 2002.

Tartalomjegyzék

I. Előzmények

A tanulmány fő gondolatainak az összefoglalása

II. Ipari Park

1. Nemzetközi kitekintés
2. Ipari park megnevezés
3. Ipari park típusok
4. Ipari park fejlődési fázisok
5. Ipari parkok Magyarországon

III. Bélapátfalvi Ipari Park

1. Célja,- küldetése
2. Prioritások
3. Stratégia
 - 3.1 Rövid és középtávú fejlesztési koncepció
 - 3.1. a. Fejlesztési mag létrehozása
 - 3.1. b. Fejlesztési mag feladata

3.2 Hosszú távú fejlesztési koncepció

3.3. Javaslat az ipari park projekt megvalósításának ütemezésére

3.4. Javaslat a betelepülő vállalkozások kedvezményben részesítésére

IV. Marketing stratégia

1. Kistérségi marketing stratégia
2. Ipari Park marketing stratégia
3. Marketing terv

V. Cselekvési terv

VI. SWOT Analízis a stratégiai tervre vonatkozóan

VII: Pályázati lehetőségek útmutatója

Előzmények

A „CLAUDIUS,, Ipari és Innovációs Park Kft a Nyugat-dunántúli régióban és Szombathelyen felhalmozódott elméleti tudás és gyakorlati ipari park fejlesztési tapasztalatai alapján megbízást kapott a Bélkő Területfejlesztési Közhasznú Társaságtól, hogy fogalmazzon meg és dolgozzon ki komplex tanulmányt a Nyugat-Bükki kistérségen belül, azzal összhangban, a Bélapátfalvi Ipari Parkra vonatkozóan.

A Bélkő Területfejlesztési Közhasznú Társaság által rendelkezésre bocsátott anyagokat a megbízott CLAUDIUS Ipari Park Kft mint helyzetfelméréseket értékelte

A kiindulási alapot képező dokumentumok a következők voltak:

- Bélapátfalva és kistérsége komplex fejlesztési programja 2/A. Fejlesztési koncepció és stratégia, Eger 1996. december hó
- Nyugat –Bükki kistérség komplex ökológiai fejlesztési stratégiai programja, Eger 1999. október hó
- Pályázat az Ipari Park cím elnyerésére „Bélapátfalva Ipari Park „Bélapátfalva 2001. augusztus hó
- Bélapátfalva Nagyközség hosszabb távú fejlesztési elképzelései, Bélapátfalva 2002. Február

Lista a BÉCEM RT részéről átadandó ingatlanokról, és a birtokba adás tervezett üteméről

Megállapodás Bélapátfalva Nagyközség Önkormányzata és a Bélkő Közhasznú Társaság között

Működési költségvetés tervezet 2002. Január - február

A tanulmány készítése során megbízott személyesen valamint telefonon lebonyolított interjúkat készített a következő személyekkel:

Guba Zoltán / Bélkő Közhasznú Társaság

Barta Norbert / Bélapátfalva polgármestere

Dr. Bogdán Zsolt / Regionális Fejlesztési Holding Rt, Budapest

Szabó Gábor / BÉLCEM Rt,- Bélapátfalva

János G. Gilly / Hungaro- SWISS Management AG

Szerencsi Gábor / Heves megyei Állami Közútkezelő Közhasznú Társaság

Fenyves Péter / Heves megyei Munkaügyi Központ

Tóth Elemér / Heves megyei Vállalkozói Központ

Szabó Csaba / Egri Ipari Park

Becsei Ferenc / Bükki Nemzeti Park Igazgatóság

Dr. Kecskeméti Sándor / Magyarországi Építőipari és Környezetvédelmi Közös Vállalat

Riba Róbert / Magyarországi Építőipari és Környezetvédelmi Közös Vállalat

Szenthe István / okleveles geológus

Werner Monsberger / Maria Lankowitz

Nra bg. Sophie Bauer / Maria Lankowitz

Ezúton szeretnénk megköszönni mindazoknak, akik a tanulmány elkészítése során segítségünkre voltak, akik a személyes interjúkon hasznos információkat adtak.

A tanulmány fő gondolatainak az összefoglalása

Jelen tanulmány nem kívánja megismételni a korábbi tanulmányokban vizsgált, kifejtett és leírt megállapításokat, de hangsúlyozni kívánja, hogy az ott közölt, valamint ismertetett programokat figyelembe vette.

Különösen érvényes ez a Nyugat-Bükki kistérség Komplex Ökológiai Fejlesztési Stratégiai Programra.

Pontosan az előzőekben elkészített tanulmányok figyelembevételére tekintettel, **a koncepció javaslatot tesz egy fejlesztési irány megvalósításának menetére.**

Az ózdi-putnoki-hevesi vállalkozói övezethez tartozó települések: Bélapátfalva, Szilvásvárad, Nagyvisnyó, illetve hátrányos helyzetű települések, Balaton, Bekölce, Mónosbél, Bükkszentmárton, Mikófalva mintegy 15 ezer lakosa számára kitörési pont lehet a három ütemben megvalósítandó Bélapátfalvi Ipari Park, mely egyrészt zöldmezős beruházásoknak adhat otthont, másrészt a volt Cementgyár meglévő infrastruktúrájára épített barna-mezős, rehabilitációs ipari parkként működhet.

A gazdasági szerkezetváltás hosszabb folyamat, azonban a Cementgyár bezárása miatt Bélapátfalva Nagyközségben és térségében kialakult, az országos átlagot meghaladó, munkanélküliség kezelése érdekében már rövidtávon is eredményt kell elérni.

Cél, a kedvezőtlen gazdasági folyamat megfordítása, a meglévő adottságokra alapozott, helyi és külső erőforrások bevonásával támogatott komplex gazdaságfejlesztés elindítása.

A tervek szerint a térségi fejlesztés motorja és koordinátora a Bélkő Közhasznú Társaság, meghatározó eszköze és színhelye a Bélapátfalvi Ipari Park lesz.

A Bélkő Közhasznú Társaság egyidejűleg több feladatot kell, hogy ellásson. Tevékenységével és saját anyagi eszközeivel segíti a Nyugat-Bükk kistérség területfejlesztését, a térség gazdasági környezetének megújítását, a kistérségben élőknek munkahelyet teremt, valamint egyidejűleg megszervezi és működteti a Bélapátfalvi Ipari parkot.

A Bélkő Közhasznú Társaság gazdasági tevékenységét üzletszerűen kell, hogy folytassa, mindenkor szem előtt tartva tevékenységének közhasznú céljait.

II. Ipari Park

Az ipari parkok a modernizáció számos fontos területén kínálnak áttekinthető, konkrét, szerény erőforrásokkal is indítható programot.

Jelentős szerepet töltenek be a struktúraváltásban, a helyi erőforrások mobilizálásában, a foglalkoztatási feladatok megoldásában, a versenyképesség fokozásában, valamint a környezetvédelmi követelmények teljesítésében.

1.) Nemzetközi kitekintés:

Az első ipari parkok Angliában és az Amerikai Egyesült Államokban ingatlan ügyletek eredményeként jöttek létre a XX. század első évtizedeiben. A jellemző alaphelyzet a következő volt:

- olcsón lehetett hozzájutni olyan földterületekhez, amelyek agrárhasznosításra kevésbé, ipari hasznosításra viszont alkalmassá tehetőek voltak;
- az olcsó földterületeket ellátva az ipari termeléshez szükséges infrastruktúrával azok értéke nagyságrendileg megnőtt, így értékesítésük jelentős profitot eredményezett.

Ezek az ingatlanügyletek a hetvenes évektől kezdve mind több országban iparpolitikai jelentőségűekké váltak.

Az elmúlt időszakban kibontakozott fejlődés az ipari parkok igen változatos típusait hozta létre. Ezzel összefüggésben az ipari park fogalom definiálása is ma már több nézőpontból történik. Általánosságban elmondható, hogy az ipari park olyan telepszerűen létesített ipari és szolgáltató létesítmények együttese, amely főként kis- és középvállalkozások számára a kor színvonalán képes biztosítani a korszerű gyártmányok előállításához, a modern technológiák alkalmazásához nélkülözhetetlen feltételeket.

A park egyfelől a termelőtevékenységhez elengedhetetlenül szükséges fizikai infrastruktúra igénybevételét teszi lehetővé, másfelől pedig olyan szolgáltatásokkal segíti a vállalkozókat, amelyek ma már nélkülözhetetlen részei a sikeres üzletvitelnek. A park területe körülhatárolt, működéséről gazdasági társaság gondoskodik.

2.) Ipari parkoknak minősülnek azok a létesítmények, amelyek

- egy területileg behatárolt ingatlanon infrastruktúrával és szolgáltatásokkal kedvező feltételeket – megvehető, lízingelhető vagy bérelhető telkeket, épületeket – biztosítanak a betelepülő vállalkozásoknak;
- elsősorban kis és középvállalkozások a betelepülők;
- a cégek tőkebevonással olyan innovációt valósítanak meg, amely elősegíti az ipari struktúra átalakítását;

- előnyben részesítik az exportorientált termelést növelő késztermékgyártó és beszállító vállalkozásokat;
- segítik a hazai szellemi tőke (találmányok, K+F eredmények) bevonását, az ipari és egyetemi kutatóhelyek bekapcsolódását.

Az ipari park egy ingatlanfejlesztő projekt eredménye, és tulajdonképpen létrehozása igen hosszadalmas folyamat.

Az ingatlanfejlesztő építtet különböző funkciójú épületeket, hogy azokat azután bérbe adja. Előfordulhat az is, hogy a projekt megvalósítója, egy összefüggő terület tulajdonosaként infrastrukturális – értéknövelő – beruházásokat végez extraprofit elérése céljából, majd azt különböző vállalatoknak eladásra kínálja fel, akik azon felépítik saját bázisukat.

Mindkét esetben az ingatlanfejlesztő a betelepülő cégeknek sokoldalú szolgáltatást is felkínál.

Az ipari parkok gyors elterjedésének magyarázata, hogy különböző adottságú és fejlettségű régiókban sokféle érdekérvényesülést képesek egyidejűleg szolgálni:

- Eszközei a regionális politikának (mobilizálja a helyi erőforrásokat, elősegíti az elmaradt térségek felzárkóztatását)
- Eszköze a foglalkoztatás politikának (segítségével a munkanélküliség csökkenthető)
- Növeli a gazdaság versenyképességét azáltal, hogy exportképes termékeket állít elő

- Elavult gazdaság struktúráját (struktúraváltáson keresztül) korszerű modern technológiára vált
- Elősegíti a nemzetközileg (EU által) elvárt és előírt környezetvédelmi előírásoknak a teljesítését.
- Indikálja, hasznosítja és terjeszti a K + F eredményeket

3.) Ipari park típusok

Funkciók (küldetés) szerinti parktípusok:

Tudományos park

Technológiai park

Innovációs központ

Kereskedelmi park

Telepítés szerinti park típusok

Zöldmezős ipari park

Rekonstrukciós ipari park

Funkciók (küldetés) szerinti parktípusok:

- **Tudományos park**

Az EU definíciója szerint, olyan területi alapon kiinduló kezdeményezés, amely jórészt a felsőoktatási, kutatási intézményekhez kötődik, feladata az új technológiákra alapuló vállalkozások létrehozása, illetve annak elősegítése, a technológiai transzfer lebonyolítása a kutatóintézetek és a parkban, vagy azon kívül működő vállalatok között.

- **Technológiai park**

Új technológiát alkalmazó vállalatokat tömörít, főleg a K+F területén, foglalkozik termeléssel, eladással és vállalati szolgáltatásokkal is. Elsőrendű feladata az infrastruktúra megteremtése többnyire kisvállalkozások számára.

- **Innovációs központ**

Feladata a viszonylag magas piaci kockázattal bíró új termékek és technológiák fejlesztésével és eladásával foglalkozó vállalkozások támogatása, pénzügyi, kereskedelmi, kutatási és technológiai tanácsadása. (Ilyen innovációs feladatokat elláthat a Technológiai park is)

- **Kereskedelmi park**

Többféle kereskedelmi tevékenységet végez (csomagolás, eladás, kiállítás, adminisztratív munkák, sőt termelést is)

- **Technopolisz (francia modell)**

Egy adott terület, többnyire nagyobb régió, vagy város, egyetemi, kutatási potenciáljára alapult szervezet, amely az ott levő iparvállalatok és egyéb gazdasági szereplők, kiszolgálását célozza.

- **Technológiai pólus (tipikusan olasz modell)**

Azon területet jelöli, ahol az innovációs folyamat kialakulásához stratégiaileg szükséges elemek jelen vannak. Magasan képzett munkaerő, alap és alkalmazott kutatási tevékenység, legalább néhány inkubátorszolgáltatás, bankok, vagy az innovációra áldozni hajlandó vállalatok.

1992 óta létezik például a bolognai POSTER, a város, a tartomány és magánvállalatok alapításában.

- **Technológiai körzet**

Itt jelen van a technológiai pólus, fejlett ipari környezet és legalább egy (tudományos) park. Ilyen körzetté nyilvánította az olasz kormány Torino városát.

Telepítés jellege szerinti park típusok

Alapvetően két parktípusról beszélhetünk, amelyek markánsan különböznek:

Zöldmezős ipari parkok: mezőgazdasági, vagy művelésbe nem vont területen létesülő ipari parkok. Ezek általában kisebb nagyobb távolságra vannak a településektől, infrastruktúra kiépítését igénylik, viszont előnyük, hogy a befektetők igényeit a park belső struktúra kialakításánál könnyebben figyelembe lehet venni. Hátránya, hogy az infrastruktúra kialakítása jelentős induló tőkét igényel.

Rekonstrukciós ipari park: az ipari létesítmények a már meglévő, használható infrastruktúrára épülnek. Kialakítás szempontjából viszonylag olcsóbb, hátránya viszont, hogy sok esetben a környezetszennyezés megszüntetése az elavult technológiák esetén olykor többbe kerül, mint az infrastruktúra újonnan történő kiépítése. Gondot okozhat még a park belső struktúrájának a kialakításánál a még használható épületek beillesztése.

Fentiekből látszik, hogy a zöldmezős ipari park létrehozása esetenként ugyan kedvezőbb, mint a rekonstrukciós ipari park létrehozása, - de mivel a régi elavult üzemek rehabilitációja elkerülhetetlen és szükséges, itt találkozunk, és egymást erősíti a területfejlesztési törekvés és az iparpolitika érdeke, s ennek hatására előtérbe kerül a rekonstrukciós ipari park..

4.) Ipari park fejlődési fázisok

Az ipari parkok maguk is jelentős fejlődésen mentek keresztül az elmúlt negyedszázad során, több generáció váltotta egymást a változó szükségletekhez igazodóan.

- A hetvenes évek közepéig a termelőtevékenységnek helyt adó csarnokok, valamint raktárépületek voltak a meghatározóak. Az irodák a hasznos területnek csak a 10-15%-át tették ki. Ezen első generációs parkok épületei egyszerűek.
- 1975-1985 között előtérbe kerültek az irodák a számítástechnikával, illetve kereskedelemmel foglalkozó cégek révén. A második generációra már az igényes építészeti kultúra a jellemző.
- A nyolcvanas évektől számíthatjuk a parkok rohamos térnyerését. Meghatározó a területfelhasználás rugalmasságának biztosítása, a szolgáltatások körének kibővítése

- A negyedik generációs ipari parkok (a kilencvenes évek közepétől) tipikus épülettípusai az irodaházak, a szolgáltató épületek. Fontos szerepet kap a gazdag szolgáltatásaival a parkhoz kapcsolódó rekreációs terület. A raktárak kiszorulnak az ipari parkokból. Meghatározóvá a csúcstechnológiát képviselő cégek válnak. Az irodák a terület 60-80%-át teszik ki.

5.) Ipari parkok Magyarországon

A fejlett nyugat-európai országok fejlesztési irányait és tapasztalatait figyelembe véve helyi önkormányzatok és vállalkozások kezdeményezése alapján Magyarországon az 1990-es évek elején indult az Ipari Parkok fejlesztése.

Az évtized második felében a megindult fejlesztési folyamatok kibontakozásának segítése céljából kormány modernizációs programjának kidolgozásakor már felmerült az Ipari Parkok fejlesztési célprogramjának a szükségessége.

Az Ipari Parkok a modernizáció számos fontos területén kínáltak áttekinthető, konkrét, szerény erőforrásokkal is indítható programot.

Jelentős szerepet töltenek be a struktúraváltásban, az innovációs folyamatok elindításában, a helyi erőforrások mobilizálásában, a foglalkoztatási feladatok megoldásában, a versenyképesség fokozásában, valamint a környezetvédelmi követelmények teljesítésében, s egyben a regionális fejlesztést segítő eszközrendszer fontos elemét képezik.

Még 1996 őszén a Kormány döntést hozott a decentralizált és koordinált finanszírozási rendszer kidolgozására, illetve megjelentette az ipari park cím odaítélésére a pályázati kiírást. A pályázatra már első körben 52 pályázat érkezett, jelezve ezzel, milyen komoly érdeklődés és igény van a programra.

A Területfejlesztési és Rendezési Törvény érvénybe lépésével pedig felgyorsult, és mind fontosabbá vált, hogy ez a munka tervezetten, a területi és az országos területfejlesztési koncepcióhoz igazodva, annak szerves részeként folyjék tovább.

Ma Magyarországon az ipari parkok egy egészen új intézményi struktúrát képviselnek. Olyan szervezetek jöttek létre, amelyek az ipari termelő és szolgáltató beruházások letelepedéséhez és működéséhez kedvező, az EU környezetvédelmi előírásainak megfelelő, szabályozott fizikai infrastruktúrát, valamint a vállalkozások tevékenységét segítő humán- és fizikai szolgáltatásokat biztosító szervezetek.

A nemzetközi tapasztalatok és a hazai gyakorlat jól mutatja, hogy nincs két még közel egyforma ipari park sem. Az ipari park átfogó értelmezést feltételezve, nem csupán szűken vett ipari, agrár tevékenységre terjed ki, hanem az értéktermelés széles skáláját foglalja magába.

Magyarországon az Ipari Parkok kifejezetten helyi kezdeményezésekre jöttek létre, s a program indításának időszakában a fejlesztési célok a következők voltak:

- **Önkormányzati szinten:** új munkahelyek létrehozása, az ipari területek tudatos kialakítása a településeken, a település valamint a kistérség gazdaságának élénkítése, a megyei területfejlesztési programba való integrálás. (ezekhez a célokhoz kedvezmények biztosítása)
- **Nemzetgazdasági szinten:** új munkahelyek létrehozása, a gazdasági – elsősorban az ipari szerkezetváltás ütemének felgyorsítása, az innovációs folyamatok elindítása, nemzetközi tőke bevonása, az új ipari struktúrák kialakulásának elősegítése.
- **Európa Uniós szinten:** Különböző támogatások, elsősorban Phare támogatások megszerzése.

A célok elérését segítő leggyakoribb preferenciák:

- Adókönyvítés a vállalkozások számára
- Gyorsított amortizáció,
- Kamatpreferenciák
- Visszatérítés-mentes támogatás
- Adminisztratív eljárások egyszerűsítése

A magyar Ipari Park fejlesztési program kezdeti szakasza jelentősen eltér a nemzetközi gyakorlattól. Magyarországon az innovációs rendszer kiépítése nem volt, nem lehetett elsődleges cél. Az állami támogatások mértéke alacsony, (50 % körüli), kezdetekben kizárólag az infrastruktúrafejlesztéshez igényelhető, (ez a tendencia a Széchenyi terv pályázati-kiírásaival pozitívan változott),

Kezdeti időszakra jellemző, a döntően vegyes profilú ipari parkok kialakulása,(kivétel a VIDEOTON Ipari Park), majd később kezdődik egy szakosítási törekvés főleg az elektronikai ipari parkok vonatkozásában, pl.: FLECTRONICS. Sárvár, Zalaegerszeg, Nyíregyháza.

2000-ig összesen 133 pályázó nyerte el az „Ipari Park” címet. (1997-ben 28, 1998-ban 47, 1999-ben 37, 2000-ben 21).

Az Ipari Parkok 14 %-a esik a vállalkozási övezetekbe, 35%-a területfejlesztés kedvezményezett térségeibe.

A 133 Ipari Park összterülete mintegy 7 500 hektár

Az Ipari Parkok infrastruktúra fejlesztéséhez a Gazdasági Minisztérium által nyújtott beruházási támogatás értéke meghaladja a 9 milliárd Ft-ot

Ipari Parkok	1997-esek	1998-asok	1999-esek	2000-ek	Összesen
Száma	28	47	37	21	133
Vállalkozások száma	541	411	267	276	1495
Létszám (fő)	55000	27000	18000	9800	109800
Területe (hektár)	2371	2588	1747	869	7575
Betelepítettség (%)	38	42	22	31	33
Beruházások(Mrd Ft)	395	179	75	13	662
Árbevétel(Mrd Ft)	1871	531	185	78	2665
Exportarány (%)	90	72	60	43	83

Az Ipari Parkok fejlesztése terén eddig elért eredmények biztatóak, a hálózatba 2005-ig, becslések szerint mintegy 5 Mrd dollár működő tőke fog betelepülni.

Itt fog dolgozni az ipari foglalkoztatottak 1/6-a, s a termelési érték 30-35%-a az ipari parkokban jön létre. Ebből következik, hogy az ország legfejlettebb régióiban a csúcstechnológiák elterjedésére jó lehetőség van.

Az ipari parkok, inkubátorházak, innovációs centrumok, logisztikai központok együttesen olyan szinergikus hatást fejthetnek ki amely a fejlődéshez, a vállalkozóbarát környezet kialakulásához különösen kedvező feltételeket teremthetnek.

Az ipari parkok ugyanis, a tőkebevonás sajátos és hatékony formái, s egyáltalán nem mindegy, hogy ezek hol jönnek létre. A földrajzi elhelyezkedés, a határ közelsége, az infrastrukturális lehetőségek, a gazdasági környezet befogadóképessége, a meglévő szellemi tőke egyaránt vonzotta a külföldi befektetőket.

Ma a Nyugat Magyarországi régióban található az ország hét legeredményesebben működő ipari parkja közül négy: Győr, Szombathely, Sárvár és Szentgotthárd. Az osztrák határ közelsége, valamint a viszonylag alacsony munkaerőköltség alapozta meg ezt a sikeres fejlődést.

Magyarországon az első ipari park Győrött jött létre. A zöldmezős beruházáshoz az önkormányzat adta a területet, az infrastruktúra kiépítését döntően a Bank Austria finanszírozta. Jóllehet az ipari park a befektetés szempontjából az ország egyik legfrekvenciáltabb területén valósult meg, három évig mindössze egy cég települt be.

Az első rekonstrukciós ipari park Székesfehérváron jött létre, ahol a csődközelségbe jutott VIDEOTON privatizációja után az új tulajdonosok az ipari parki modell szerint állították talpra a vállalatot.

Székesfehérváron további két ipari park létesítése kezdődött el a kilencvenes évek első felében. Az egyik multinacionális cégek, a másik kis- és középvállalkozások számára teremtett működési lehetőséget.

A korai kezdeményezések ellenére az ipari parkok létesítésének folyamata vontatottan indult, a kezdeményezők a kilencvenes évek elején nem találtak követőkre.

Ennek legfőbb okai a következők voltak:

- tőkeszegény gazdaság
- 40%-kal esett vissza az ipari teljesítmény
- csak szűk körben volt ismert az ipari parki működési forma
- nem volt kidolgozott kormányzati koncepció a kérdésben
- a jogi feltételek kidolgozatlanok voltak

Az 1992-es gazdasági mélypont után megindult az ipari termelés bővülése. A tőkebeáramlás hatására megindult a már kialakított ipari parkokba a betelepülés.

Jelenleg összesen 148 ipari park létezik Magyarországon. Ezek egyenletesen lefedik az ország területét, de a parkokban létrehozott termelési érték terén hatalmas egyenlőtlenségeket tapasztalhatunk. Az össztermelési érték **80%-a 7 ipari parkban** realizálódik, amelyek mind a

Dunántúlon találhatóak: Loranger Ipari Park és VDEOTON Ipari Park Székesfehérvár, Esztergomi Ipari Park, Győri Nemzetközi Ipari Park, valamint három Vas megyei ipari park: Flextronics Sárvár, Szentgotthárd és a **CLAUDIUS Ipari és Innovációs Park Szombathelyen**. A foglalkoztatottak létszáma alapján a VDEOTON Ipari Park után a **CLAUDIUS Ipari és Innovációs Park** az országos rangsorban a második.

Jelenleg az Észak-Magyarországi régióban 20 ipari park címmel rendelkező települést, területet, gazdasági társaságot találunk, melyek közül öt Heves megyei. Eger, Gyöngyös, Hatvan és Abasár mellett 2001.decemberében Bélapátfalva is megkapta az Ipari Park címet.

III. Bélapátfalvai Ipari Park

1. Célja,- küldetése:

Cél, hogy a Bélapátfalvai Ipari Park a Nyugat-Bükki kistérség meghatározó gazdaságszervező tényezőjévé váljon.

Küldetése, hogy a fennálló gazdasági problémákat úgy kezelje rövid távon, hogy egyúttal megteremtse a kistérség közép- és hosszú-távú fejlődésének alapjait, fokozott figyelmet fordítva a meglévő és tervezett idegenforgalmi beruházásokkal való együttélésre és együttműködésre.

2. Prioritások:

Minden Ipari Park létrehozásának alapkérdése, mely vállalkozások és milyen személyek kívánják igénybe venni, milyen tevékenységek kerülnek oda, az alapító kiket kíván érdekeltté tenni a részvételben, mely érdekeltek és milyen érdekeltségek alapján tervezhető a park jövőbeni működése.

A lehetséges profilok optimalizálásával a feladat, az alapítói célok, feltételek és a jelentkező vállalkozói igények, érdekek összhangjának megteremtése.

Előnyös bizonyos intézkedésekkel orientálni a tevékenységi köröket a kívánatos irányba, annak alapján, hogy milyen kiforrott, perspektivikus tevékenység található már az ipari parkban, a településen, a kistérségben, valamint milyen helyi adottságok, sajátosságok jelentenek komparatív előnyt.

Mivel a Nyugat-Bükki kistérség legnagyobb értékét az itt található természeti területek jelentik, területük egy része a Bükki Nemzeti Park része, benne fokozottan védett területekkel, Szilvásváradszalajka völgy, Gerennavár stb., a tervezett gazdasági tevékenységeket csak ezek szem előtt tartásával, megőrzésével és összehangolt fejlesztésével szabad kialakítani.

Mindent összevetve és mérlegelve, már a prioritások sorrendjének meghatározásánál figyelembe kell venni amit már az előzőekben elkészült tanulmányok is kiemelten kezeltek, és **stratégiai célként határoztak meg., a környezetvédelmet.**

Bélapátfalván csak olyan ipari parkot javasolt (szabad!) létrehozni, amely összhangban van a térség tervezett arculatával, vagyis természeti értékeket védő, s ezzel összeegyeztethető.

A prioritásokat is e célnak alárendelve szükséges felállítani, mely prioritási sor az alábbi:

- **Környezet és természetvédelem**
- **Gazdaságfejlesztés**
- **Műszaki infrastruktúra**

A fejlesztési koncepció kialakításának alapja a mindenkori prioritások meghatározása. Fontos, hogy a települési Általános Rendezési Terv készítésénél figyelembe vételre kerüljenek a meghatározott prioritások.

3. Stratégia:

A térség problémájára és jellegére tekintettel:

- a.) Rövid és középtávú fejlesztési koncepció
- b.) Hosszú-távú fejlesztési koncepció

Elvárás: megvalósítási folyamatok egymásra építhetősége.

3.1 Rövid és középtávú fejlesztési koncepció

Prioritások meghatározása:

- Környezeti-, és infrastrukturális-állapotfelmérés alapján kiindulási alaphelyzet meghatározása
- Humán erőforrás hasznosítása (munkanélküliség csökkentése)
- Fenntartható fejlődés, (Úgy kell megoldani a rövidtávú problémákat, hogy a megoldások ne akadályozzák meg a közép- és hosszú-távú fejlesztési célok megvalósítását.)

3.1. a. Fejlesztési mag létrehozása

Az ipari parkok fő alapvonása, hogy a létesítés teljes folyamata üzleti – profit motívumok keretében zajlik. A létesítést és a működtetést ennek megfelelően, erre a célra létrehozott, megszervezett ipari parki gazdasági társaságok végzik.

Magyarországon a szervezeti konstrukciók kialakítása szempontjából jellemző, hogy az ipari parkot működtető szervezet kialakítását leggyakrabban az Önkormányzatok kezdeményezik, ők hozzák létre, s gyakran ők maguk is működtetik.

Ennek fő oka, hogy általában összetett térségfejlesztési feladatról van szó.

A magyar tőkepiaci és vállalkozási kultúra, gyors fejlődése ellenére is, még mindig viszonylag fejletlennek tekinthető ahhoz, hogy olyan nagy, összetett projektek, mint az ipari parkok létesítése, kizárólagosan csak üzleti motívumok alapján valósuljanak meg.

Ugyanakkor elvárando és érvényesítendő létesítési szempont, a teljes folyamat üzleti – profit alapon történő megszervezése.

A tapasztalat azt mutatja, hogy az egyik legfontosabb szempontrendszer az ipari parkok szervezeti kialakítása, létesítése során a két érdekrendszer érvényesülésének, a térségfejlesztés összetett, és az üzleti – profit érdekek létesítésének az összehangolása.

Ha ez az összehangolás nem történik meg, s csak az egyik érdekrendszer érvényesül, a létesítés folyamata sérül, rossz irányba tolódik.

(Pl.: egyoldalú profitorientált érdekérvényesülés, rövid távú foglalkoztatáspolitikai és üzleti szempontok miatt a közép és hosszú távú fejlődési lehetőségek sérülése, behatárolódása: / fáradt-olaj feldolgozás, kőliszt gyártás /.)

Ugyan így torzulást okozna a térségfejlesztési szempontok egyoldalú érvényesítése is: a létesítésben rejlő jelentős üzleti lehetőségek elsikkadása, vagyis a közművesített területek alacsony árszinten történő értékesítése, a térségben leginkább égető gondok a foglalkoztatási kérdés egyoldalú előtérbe helyezésével.)

Az érdekek érvényesülése és az ellentétek feloldása érdekében célszerű egy több elemből álló szervezeti intézményi rendszert létrehozni.

Ennek az elvárásnak megfelelhet a Bélkő Közhasznú Társaság, amely képes megfelelő eredményt hozni, s amely képes megjeleníteni az Önkormányzatok térségfejlesztési, valamint az ipari park létesítésének és működtetésének üzleti érdekeit.

A Bélkő Közhasznú Társaság a közvetlen és közvetett iparfejlesztési támogatás mellett többféle módon segítheti elő a kistérség gazdasági fejlődését.

Meg kell vizsgálnia (felmérést kell készítenie, majd a felmérés alapján feladata egy megfelelő adatbázis elkészítése és folyamatos karbantartása), hogy a gazdaság szerkezetváltozása következtében milyen feszültségek (hiányok és kihasználatlan lehetőségek) keletkeztek

Már most megállapítható, hogy a versenyképesség döntő tényezőjévé az idegenforgalom válik, és a kistérségi versenyképesség alapvető részét képezi a jövőben a megfelelő életminőség biztosítása.

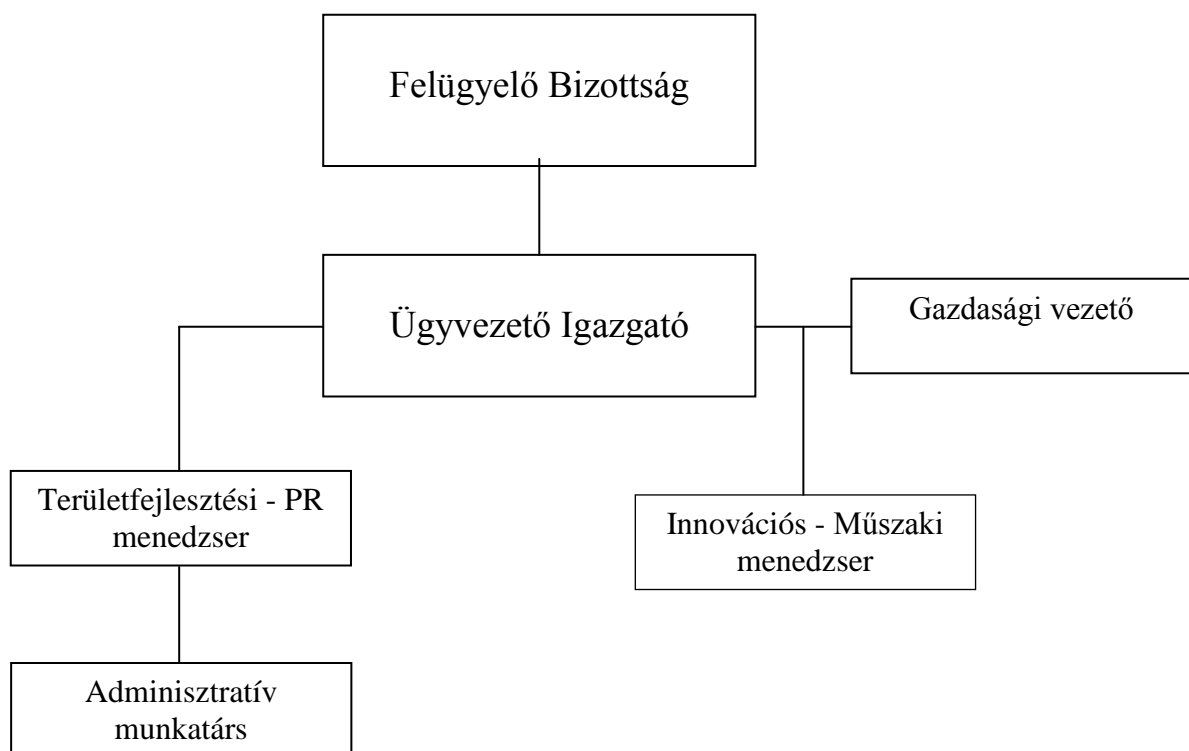
A Bélkő Közhasznú Társaság feladata, hogy a rendelkezésére álló erőforrásokat a kistérség fenntartható (környezetbarát, belső energiákból táplálkozó) gazdasági növekedése, a lakosság életkörülményeinek javítása tekintetében optimális módon használja fel.

Feladatainak ellátását, működését, szolgáltatásainak kialakítását a szükséges legkisebb személyzettel javasolt megoldania, mivel a személyi jellegű kifizetések képezik működési költségeinek jelentős hányadát, s jelen fejlődési stádium nem indokolja nagyobb szervezet létrehozását.

Természetesen a térségfejlesztés és az ipari park létesítés összetett folyamat, a szervezet a megjelenő szükségleteknek megfelelően átalakulhat, esetleg bővíthet, de mindig fontos szem előtt tartani és mérlegelni, hogy egy esteleges bővítés a forrás oldalról megalapozott-e.

Kiemelten, stratégiailag fontos, a lakossággal folytatott kommunikáció, s pontosan ezért nem megengedhető nagyobb szervezet létrehozása, egészen addig, amíg az eredmények, vagy a feladat nem indokolja azt.

A Bélkő Közhasznú Társaság javasolt szervezeti struktúrája, mely egyben a Bélapátfalvi Ipari Park menedzselését is ellátja:



A kis létszámú szervezet élén az ügyvezető, mint egyszemélyi vezető áll.

A gazdasági vezető rendelkezik önállósággal, de mindenkor az ügyvezetővel egyetértésben dönt.

A három beosztott dolgozó közvetlenül az ügyvezető igazgató utasítása alapján dolgozik, kivéve az innovációs – műszaki menedzsert, aki bizonyos önállósággal rendelkezik.

Induláskor célszerű a feladatokat úgy megosztani, hogy egyes területek átfedjék egymást, vagyis a területfejlesztéssel foglalkozó munkatárs feladatkörébe tartozzon a kistérséggel összefüggő fejlesztések menedzselése, az ipari parki szolgáltatások megszervezése, ipari parki és térségi PR, mint ahogy az innovációs – műszaki menedzser is átfogó feladatot lásson el, és ne csak az ipari parkkal foglalkozzon.

Ugyanígy kívánatos, hogy az adminisztratív munkakört ellátó munkatárs is kibővített feladatkört lásson el.

Mivel az ipari park létesítése csak a kistérségi komplex területfejlesztési programba ágyazva lehetséges, ezért javasolt, hogy menedzselése a Bélkő Közhasznú Társaság szervezetén belül történjék.

A feladatok részletes mindenre kiterjedő körülhatárolását a Bélkő Közhasznú Társaság szervezeti és működési szabályzatának kell tartalmaznia.

3.1.b. A fejlesztési mag feladata,- rövid és középtávon

Rövid távú feladatok

A Bélkő Közhasznú Társaság a működés fizikai feltételeinek megteremtése után, a *Bélapátfalvi Ipari Park beindítása érdekében*, el kell hogy készítse a működéséhez szükséges belső és külső dokumentációt.

a.) Belső dokumentációk:

- Szervezeti és működési szabályzat
- Üzleti terv 2002. évre
- Arculat kialakítás

b.) Külső dokumentációk:

Az Ipari park fejlesztési ütemeinek fizikai megvalósítására vonatkozóan:

1.) elkészítetteti a vonatkozó műszaki dokumentációkat:

- rendezési és szabályozási tervek (ÁRT, RSZT)
(Az ipari parknak szerepelnie kell a település Általános Rendezési Tervében. A terület re javasolt egy Részletes Szabályozási Terv

készíttetése, amely minden szükséges paramétert meghatároz az ipari parkra vonatkozóan.)

- környezeti állapotfelmérés
(A felhagyott iparterületeken elengedhetetlen, de a zöldmezős területeken is javasolt, független szakértőkkel környezeti állapotfelmérést végeztetni. Csak ennek birtokában lehet felelősséggel nyilatkozni a környezeti állapotokról a betelepülni kívánó vállalkozások felé.)
- infrastrukturális állapotfelmérés
(A meglévő infrastruktúra-hálózatról, annak állapotáról, a csatlakozási és bővítési lehetőségekről ad reális képet.)
- közműfejlesztés tanulmány-, engedélyezési-, és kiviteli tervei
(A meglévő állapot ismeretében készíthetők el a közműhálózat fejlesztésének tervei. Ezek képezik az igényelhető támogatási források pályázatainak alapját is.)

2.) valamint elkészíteti az alábbi dokumentumokat:

- a humán erőforrás térképet
(Nemek, életkor, szakmai képzettség, átképzési affinitás szerint.)
- a vállalkozói forrás térképet
(A működő kis-, és középvállalkozások listája.)

- felméri a szolgáltatásokat
(Az ipari parkban jelenleg működő vállalkozások által igénybe vett, valamint a későbbiekben igénybe venni kívánt szolgáltatások felmérése.)
 - elkészíti saját adatbázisát
(A fenti adatok naprakész feldolgozása, karbantartása.)
- 3.) koordinálja a vonatkozó közhasznú munka, és a hozzá csatlakoztatható képzési és támogatási programokat figyelemmel a térség idegenforgalmi jellegére
(Felveszi a kapcsolatot a megyei Munkaügyi Központtal, s a lehető legrövidebb időn belül elindítja a közhasznú munkát a kistérségben és az ipari park területén.)
- 4.) elkészíteti a Bélapátfalvi Ipari Park kialakításának koncepcióját a Nyugat-Bükki kistérség fejlesztési keretei között
- 5.) elkészíteti információs anyagait és prospektusait
- 6.) megszervezi a bemutatkozó konferenciát

Középtávú feladatok

- a.) A Bélkő Közhasznú Társaságnak rendelkeznie kell a projekt megvalósításának teljes idejére szóló üzleti tervvel, amelybe rögzítve van a projekt megvalósításának ütemezése, és meg van határozva:
- A Bélkő Közhasznú Társaság ipari park beruházási tevékenységgel összefüggő feladatai, valamint költségei
 - Az Ipari Park marketing tevékenységének területén jelentkező feladatok, piackutatás, a terület értékesítése, költségek
- b.) Az üzleti terv mellett, rendelkeznie kell 2-3 évre szóló konkrét tőkebefektetési – területértékesítési marketing programmal.
- c.) Valamint rendelkeznie kell koncepcióval az ipari parki szolgáltatások kialakításának és megszervezésének módjáról, üteméről, költségéről.

Az ipari parkokban működő szolgáltatások általában két csoportra bonthatók:

- az alapvető infrastrukturális, technikai alapszolgáltatásokra, ami minden ipari parkban szükséges, ide tartozik a portaszolgálat, őrző – védő szolgálat, szemétszállítás, hó eltakarítás stb.

- a helyi igények szerint, differenciáltan kialakítható szolgáltatások. Ide tartoznak az ipari parkban működő vállalkozók igényétől függő tanácsadói, pénzügyi, kereskedelmi, szállítmányozói, oktatási és rekreációs szolgáltatások.

A szolgáltatások természetesen az ipari park belső igényei mellett, a kistérség igényeit is ki kell, hogy elégítsék, s ezeket a szolgáltatásokat nyújthatja a későbbiekben az ipari parkot működtető Bélkő Közhasznú Társaság, akár az ellátás szervezését felvállalva, önálló vállalkozókat, alvállalkozókat is felkérhet megbízás alapján.

- d.) Hasznos, ha középtávon létrehoz és működtet egy **„kis inkubátor-ház, segítő szolgálat”**-ot, melynek küldetése, hogy:

A Bélkő Közhasznú Társaság szervezeti keretei között működve, segítse kezdő vállalkozások létrejöttét és megerősödését, amíg nem képesek önállóan működni. Azok a vállalkozók, (elsősorban kisvállalkozókról van szó) akik nem rendelkeznek saját irodával és irodatechnikai berendezéssel, valamint nem ismerik a vállalkozás ügyvitelét és üzletvitelét egy segítő környezetben kapjanak támogatást, elérhető alapszintű tanácsadást. Javasolt a Heves Megyei Vállalkozásfejlesztési Alapítvány képviselőjének ellátása a Bélkő Közhasznú Társaság személyi bázisán.

- e.) irányítja, koordinálja a megvalósítást

3.2 Hosszú-távú fejlesztési koncepció

Prioritások meghatározása:

- ◀ Gazdaságfejlesztés tervezése

- ◀ Műszaki infrastrukturális fejlesztés

- ◀ Településrendezési tervezés (ÁRT, RSZT)

- ◀ Környezet-, és természetvédelem

Eszközök:

Humán erőforrás gazdálkodás – képzés, átképzés

- ◀ Településenkénti SWOT analízis

- ◀ Szolgáltatások feltérképezése kiemelt tekintettel az idegenforgalomra,

- ◀ Munkaerőképzés, átképzés a felmerülő igények szerint

3.3 Javaslat az Ipari Park projekt megvalósításának ütemezésére

a.) A Bélkő Közhasznú Társaság ipari park beruházási tevékenységgel összefüggő feladatai:

- Felmérések elvégzése: környezeti állapot felmérés, mely jelenleg már folyamatban van
- Szabályozási terv elkészítése
- Infrastrukturális fejlesztési tervek
- Pályázatok figyelése és elkészítése
- Infrastrukturális kivitelezés

A felsorolt feladatokra, valamint a megvalósításra egyaránt hatással van a folyamatban levő állapot felmérési vizsgálat eredménye,

b.) Javaslat az ipari park megvalósításának ütemezésére:

- I. Ütem: Régi Cementgyár területe**
- II. Ütem: Zöldmezős beruházás**
- III. Ütem: Új Cementgyár területe**

Az ütemezés besorolása megegyezik a betelepítés javasolt időbeni ütemezésével. A szükséges alap-infrastruktúra tervszerű, gazdaságos kiépítése szempontjából, célszerűtlen több terület egyidejű fejlesztése.

I. Ütem: Régi Cementgyár területe

A területen már letelepedett vállalkozások mellett további 8,3 Ha szabad terület található. A javasolt környezeti-, és infrastrukturális felmérések eredményeinek függvényében, az elkészítendő Részletes Szabályozási Terv előírásai alapján vállalkozások fogadására alkalmassá tehető a terület. A kiépítendő alap-infrastruktúra finanszírozása pályázati úton biztosítható.

A Részletes Szabályozási Tervnek kell rendelkeznie a területen végezhető tevékenységek fajtájáról. Javasolt a már betelepült cégek profiljához hasonló, környezetkímélő, vagy annak megfelelő technológiával rendelkező vállalkozások letelepedése kívánatos.

Az I.ütem betelepítésénél javasolt a már betelepült cégek szomszédságában kialakított telkek értékesítése. Természetesen vállalkozói igény szerint szükség esetén ettől el lehet térni, de minden esetre törekedni kell a fenti elv betartására.

II. Ütem: Zöldmezős beruházás

A már betelepült vállalkozások szomszédságában rendelkezésre álló szabad területek nagysága és elhelyezkedése nem teszi lehetővé további cégek letelepedését, csak a jelenlévő telephely (Fish and Food) bővítését engedi. A tényleges zöldmezős beruházások számára a csatlakozó, magántulajdonban lévő

mezőgazdasági területek adnának lehetőséget, amennyiben a folyamatban lévő kárpótlási polgári per akadályai elhárulnak. Megfontolandó, hogy a terület további fejlesztése egyáltalán szükséges-e. Ettől függetlenül az ipari park szolgáltatásainak biztosításával ezt a területet is lefedheti.

III. Ütem: Új Cementgyár területe

A rendelkezésre álló infrastruktúra és épületállomány felmérése és a Bélkő Közhasznú Társaság tulajdonába adása folyamatban van. Az átadás több ütemben zajlik, melyet megelőz a technológiai berendezések és bizonyos építmények lebontása.

A bontási tervek többek között a tároló silókra is vonatkoznak. Javasolt ezen tervek felülvizsgálata, az épületek, létesítmények statikai felmérése, mivel a cementgyár volt beruházási vezetőjétől kapott információ alapján a silók mélyalapozása valamint vasbeton szerkezete csak indokolatlanul nagy költséggel bontható le. Ezen információkra tekintettel javasolt a statikailag megtartható létesítmények új, a térségi fejlesztési tervekhez illeszkedő funkcióval való felruházása.

Új funkció lehet például az idegenforgalmi hasznosítás, nevezetesen egy élménypark kialakítása. Különböző virtuális eszközök alkalmazásával különleges látvány hozható létre. Ennek megvalósítására javasolt filmipari szakemberek felkérése.

Lehetséges témák: Madách: Az ember tragédiája – szintenként virtuális megjelenítéssel, ahol a látogató az események középpontjában érezheti magát.

Ennek analógiáján más téma is feldolgozható, akár a múltból, akár a futurisztikus jövőből (Verne, sci-fi, stb.)

A javasolt térségi turisztikai és szabadidősport tevékenységhez kapcsolódóan az extrém sportok közé tartozó falmászás számára látványos edző, és versenyrendezési helyszín alakítható ki.

A már felmerült „Szocreál Skanzen” ötlete is megvizsgálandó és beépíthető a komplex hasznosítási körbe.

A területen található csarnokok, és egyéb épületek hasznosítása a befektetői igények alapján lehetséges. Javasolt a területre betelepülő különféle profilú vállalkozások (idegenforgalom, ipar, szolgáltatás) tevékenységének összehangolása érdekében ezen ütem Részletes Szabályozási Tervének elkészítése is.

Mindhárom fejlesztési ütemet behatárolja és meghatározza a folyamatban lévő állapotfelmérés eredménye. A betelepülő vállalkozások irányába a Bélapátfalvi Ipari Park működtetője szerződési felelősséggel köteles nyilatkozni az értékesítendő, vagy bérbe adandó ingatlanok környezeti állapotáról

Kedvezőtlen környezeti-állapot adatok esetén a tervezett beruházások megíúsulhatnak, vagy aránytalanul nagy költséget róhatnak a mentesítésre kötelezett tulajdonosra.

A területek tulajdonba vételekor a Bélkő Közhasznú Társaságnak a fentiekre kiemelt figyelmet szükséges fordítani. Javasolt az átadásra felkínált területek független szakértővel történő vizsgálata.

3.4 Javaslat az ipari parkba települő vállalkozásoknak nyújtandó kedvezményekre

A Bélkő Közhasznú Társaságnak ahhoz, hogy az ipari park területén vállalkozásbarát környezetet biztosítson a letelepülő vállalkozásoknak, célszerű különféle kedvezményt nyújtania.

Így a célok elérésének komplex eszköztárában belül, az egyik talán legfontosabb a helyi adókedvezmény lehetősége, melynek módját és körét célszerű átgondolni, s melyet a helyi Önkormányzatnak rendeletben kell szabályoznia.

Néhány javaslat:

Iparüzési adó esetében az adómértékek differenciált megállapításával jelentős kedvezmény nyújtható.

- Azon adóalanyok, akik június 30-ig megfizetik éves adóelőlegüket, azoknak a végleges adóból 10-15 % adókedvezmény járhat.
- Menteshet az iparüzési adó alól a foglalkoztatottak arányában az 50 %-os munkaképesség csökkenéssel rendelkező dolgozókat foglalkoztató vállalkozás
- Az 1 millió forintnál nagyobb adóösszeget fizetők adójuk 10-20 %-ára felhasználási javaslatot tehetnek (címkézés)
- -A letelepülő vállalkozások a betelepülés évében, és az azt követő évben mentesek a helyi iparüzési adó alól, majd a rákövetkező naptári évtől számítva az adókedvezmények a következők lehetnek.

Beruházás értéke	Kedvezmény az iparűzési adóból évente	A kedvezmény időtartama
>100 mFt-ig	20 %	2 év
>200 mFt-ig	30 %	3 év
>300 mFt-ig	40 %	3 év
>400 mFt-ig	50 %	5 év
>500 mFt-ig	55 %	5 év
500 mFt felett	60 %-70 %	5 év

Az ipari park munkaerőigényének átképzéséhez és továbbképzéséhez adható támogatások:

Az átképzés lehetőségei

A Munkaügyi Központ képzési támogatást nyújthat az alábbi típusú képzésekhez:

- szakképzés,
- a szakképzés megkezdéséhez szükséges alapismereteket nyújtó oktatás,
- pályaorientáló és álláskeresési ismeretek oktatása,
- a szakképesítéssel rendelkező személyek állami nyelvvizsgára való felkészítése.

Támogatható a Munkaügyi Központ által felajánlott vagy elfogadott képzése annak a személynek, aki nyilvántartott munkanélküli vagy közhasznú munkavégzésben vesz részt, akinek a munkaviszony várhatóan egy éven belül megszűnik, és azt a munkaadó a telephely szerinti illetékes Munkaügyi Központtal előzetesen írásban közölte, aki munkaviszonyban áll és rendszeres foglalkoztatása képzés nélkül nem biztosítható.

A képzési támogatás formája lehet kereset kiegészítés vagy keresetpótló juttatás, valamint a képzéssel kapcsolatos költségek részben vagy egészben való megtérítése.

A Munkaügyi Központ minden évben meghatározza, és nyilvánosságra hozza azokat a képzési irányokat, amelyekhez mérlegelési jogkörében támogatást nyújt.

A képzők ajánlatainak elbírálása után összeállítja, és nyilvánosságra hozza azon szakképzést folytató intézmények listáját, amelyek képzési ajánlata rendelkezik a Munkaügyi Központ által megállapított képzési irányoknak megfelelő feltételekkel.

A munkaviszonnyal rendelkezők számára a munkaadó által szervezett képzés akkor támogatható, ha a munkaadó vállalja a képzésben résztvevőknek,- a képzés befejezését követően,- legalább a képzés időtartamával azonos időtartamú foglalkoztatását és a képzés költségéhez legalább 50 %-os részben hozzájárul.

IV: Marketing stratégia

1. Térségi marketing stratégia
2. Ipari Parki marketing stratégia
3. Cselekvési terv

1. Térségi marketing stratégia

- **„Sikeres szerkezetváltás, természetvédelmi, idegenforgalmi és rekreációs övezet,,**

A kistérségi területfejlesztési koncepció, a megyei valamint az országos területfejlesztési politikával összhangban, kell hogy elősegítse a kiegyensúlyozott területi fejlődést.

Keret-jellegű cselekvési célrendszerben kell megadni a kistérség fejlesztésének legfontosabb irányait, s ez a keret feltétlenül idegenforgalmi keret kell hogy legyen. Így a települések, valamint a kistérség fejlesztésének különféle szereplői is erre alapozva dolgozhatják ki fejlesztési stratégiájukat.

Mivel környezeti szempontból kiemelt terület, a fejlesztési célokat és a területeket is ennek figyelembevételével kell megfogalmazni, egy alapvetően zárt területfejlesztési stratégia keretében, de az együttműködésen alapuló fejlesztési stratégia figyelembe vételével.

a.) A területfejlesztés céljai:

- A meglévő és a potenciális célcsoportoknak a megfelelő profilok kialakítása a gazdasági és az idegenforgalmi területeken
- A kialakítandó profilok és a célcsoportok szükségleteinek és igényeinek összhangba hozása
- Gazdasági vonatkozásban az ipari parki vállalkozások, és azoknak a vállalkozásoknak a munkahelyteremtő kapcsolatának, valamint az idegenforgalom területén az idegenforgalmi vállalkozásoknak és a kistérséget felkereső látogatók,- turisták összhangjának a megteremtése. Mindkét esetben rendkívül jelentős a legfontosabb célcsoporttal, a helyi lakossággal való kölcsönhatások átgondolása.
- A kistérség társadalmi és gazdasági elmaradottságának a csökkentése
- A gazdasági potenciál növelése, természeti, környezeti adottságokhoz igazodó gazdasági bázis megteremtése, Ipari Park létrehozása Bélapátfalván
- A belső erőforrások sokoldalú hasznosításának az elősegítése egy környezetbarát gazdasági potenciál és szerkezet kialakítása érdekében
- A kistérség belső kapcsolatrendszerének a megerősítése, az idegenforgalmon alapuló gazdasági potenciál kialakítása, feltételek megteremtése
- A kistérség belső valamint külső kapcsolatainak, az elérhetőségnek a javítása
- A természet, táj és a környezet védelmének a biztosítása

b.) A területfejlesztés irányai:

- Fel kell tárnani a befektetési lehetőségeket, ki kell alakítani a munkahelyteremtő vállalkozások telephelyi feltételeit, orientálni kell a befektetőket a kistérségbe. Bélapátfalva -Ipari Park
- Meg kell teremteni a modern gazdaság kialakításának feltételeit, melynek alappillérei az Ipari Park Bélapátfalván, valamint az idegenforgalom.
- Erősíteni kell a gazdasági potenciált, a kistérség hagyományaihoz kapcsolódó iparfejlesztésekkel, pl. kézműipar: faipar, kőedénygyártás, lószerszám-készítés,
- Fel kell kelteni a belföldi és a külföldi tőke érdeklődését a kistérség iránt, orientálni kell a befektetőket az Ipari Parkba való betelepedésre, különös tekintettel az idegenforgalomhoz, szabadidő aktív eltöltéséhez kapcsolódó könnyűipari beruházásokat (pl.: sportfelszerelés és sportruházat gyártás, táplálék kiegészítők és frissítők gyártása, stb...)
- Az ipar mellett prioritást kell kapnia a terciér szektor fejlesztése (vendéglátás kereskedelem, turizmus, különféle szolgáltatások)
- Kiemelten kell foglalkozni a kis és középvállalkozások támogatásával, létre kell hozni a térségben egy „kisinkubátor –vállalkozássegítő -központot „amely a humán erőforrások fejlődését elősegítő programjaival növeli a népesség kvalifikáltságát, segíti a munkahelyteremtő beruházások, vállalkozások beindítását.
- Meg kell teremteni az idegenforgalmi fogadóképesség alapjait.

- Meg kell teremteni, és el kell adni a „Bélkő-hegység„ imázsát.
- A térség idegenforgalmi adottságai kiválóak.(Szilvásvárad nemzetközileg ismert) Erre alapozva szükséges a komplex idegenforgalmi termékek kidolgozása, sportturizmus, vidéki-falusi, az öko-, és -zarándok - turizmus és az üdüléssel összekötött természetjárás, barlangjárás feltételrendszerének kidolgozása, falusi turizmus fellendítése.
- Szükséges olyan hagyományteremtő idegenforgalmi rendezvények szervezése, melyek hatása idővel jelentős idegenforgalmi vonzerővel bír.
- Fel kell erősíteni a turizmus térségfejlesztő aspektusait.
- Prioritást kell adni a falusi, - öko,- barlang és természetjáró turizmusnak, megfelelő reklámmal és olcsó szálláshelykínálattal növelni kell a belföldi keresletet, a kirándulóturizmust.
- Javasolt golfpálya, valamint rekreációs park kialakítással a kistérségbe vonzani a fizetőképes réteget. Ennek érdekében javasolt, felvenni a kapcsolatot és együttműködési, - testvérkapcsolatot - kialakítani az ausztriai Maria Lankowitz településsel.
- A turizmus várhatóan a 21.század egyik húzóágazata, ahhoz hogy a kistérség minél többet profitálhasson ebből , meg kell határozni a kistérség egységes, átfogó terület-felhasználási szerkezetét, területrendezési elveit, hogy összehangolt és tudatos legyen

a fejlesztés, amely összefogja a környezet és természetvédelem, turizmus, infrastruktúra, vállalkozásfejlesztés és településrendezés alapjait.

- Rendkívül fontos, az értékek, hagyományok, szokások megőrzése, az egységes környezeti szabályozás, a természeti és az épített környezet védelme.

- A korszerű kommunális infrastruktúra rendszer alapfeltétele a gazdaság és a térség fejlődésének:
 - Növelni kell a csatornázottságot, feltétlenül szükség van egy modern kistérségi korszerű hulladék gyűjtőkialakítására

- Rendkívül fontos a kistérség közlekedési infrastruktúrájának a fejlesztése:
 - Javítani kell a kistérség belső és külső közlekedési kapcsolatait, - kerékpárút hálózat kialakítása szükséges.

- Meg kell állítani a kedvezőtlen demográfiai folyamatokat a munkahelyteremtő beruházások növelésével, valamint az idegenforgalmi fejlesztések által megnövelt foglalkoztatottsággal.

2./Ipari Parki marketing stratégia

A gazdasági szféra környezete az elmúlt időszakban rendkívüli módon megváltozott és átalakult. A kínálat kiszélesedett, a verseny teljes körűvé vált. A vállalatok, vállalkozások a piac megdolgozásáért, megnyeréséért totális kommunikációt folytatnak

A gyors változások kifinomult eszközök alkalmazását igénylik a versenyszférától. Napi gyakorlattá vált a cégek piaci pozíciójának elemzése, a versenyelőnyök, a gyengeségek, és erősségek számbavétele.

A növekedés mögött természetesen minden esetben szakmailag megalapozott piacfeltáró és piacmegdolgozó munkának kell állnia.

Az ipari park marketingje komplex, sok szálon futó feladat.

Marketing oldalról tekintve egyszerre jelent település és térség marketinget, termék és szolgáltatás marketinget, de mondhatjuk azt, hogy egyidejűleg még marketingszolgáltatást is jelent. Az összetettségére jellemző, hogy a tervezés, megvalósítás, üzemeltetés különböző fázisaiban mindig más és más oldala kerül a marketing munkának előtérbe, és a hangsúlyok is más és más módszerekre és összetevőkre helyeződnek át.

Az ipari park koncepciója és megvalósítása csak annak környezeti- kistérségi, gazdasági, kapcsolódásainak figyelembe vételével történhet, önmagában hiba volna kezelni, és nem is kezelhető.

Az ipari park a maga sajátos követelményrendszerével a gazdaságfejlesztés – gazdaság szervezés, térségi gazdaság szerkezet átalakítás modellje kell hogy legyen, amely egy menedzselési rendszeren belüli területfejlesztés.

S ez egyben a marketing stratégiáját is meghatározza.

A Bélapátfalvi Ipari Parknak szoros kapcsolatba kell lennie a Nyugat-Bükki kistérség stratégiájával és marketing tevékenységével. A helyi adottságok kiemelésével és arra támaszkodva olyan marketing stratégiát kell megvalósítania, amely a befektetőkért folyó harcban sikeres.

Sokan a földterületek közművesítését és azok értékesítését azonosítják az ipari parkkal, mivel az ipari park létrehozásának kezdeti szakaszában általában még nem ismerhetőek fel azok a jegyek, amelyek később megkülönböztetik az ipari parkot az előközművesített területek értékesítésétől. Igazából a működtetés szakasza lesz a döntő, és ebben a szakaszban valósul meg az a cél, hogy az egy területen levő, egymás mellett működő vállalkozások igénybe veszik az ipari parkot működtető társaság szolgáltatásait.

Kálnoki-féle definíció:

„Koordinált terület előkészítéssel (elő - közművesítéssel, közlekedési hálózat megépítésével) kialakított –*iparterület továbbfejlesztett formája*. Az ipari parkban nem csak előkészített terület, hanem már felépített, ipari tevékenység folytatására alkalmas épületek is rendelkezésre állnak kialakított ipari telephelyeken. Ezek a telephelyek (telkek) – a rajtuk álló létesítményekkel együtt – megvásárolhatók vagy bérelhetők. „

A fenti definíciók alapján világosan látszik, hogy a szolgáltatások nyújtása teszi, a közművesített területet ipari parkká.

a.) Az Ipari Park fejlesztés céljai

A Magyarországon elindított ipari parki fejlesztéseknél kezdetben egy cél volt a legfontosabb, mégpedig a befektetések növelése és ez által a munkahelyteremtés elősegítése. A kormányzat országos gazdaságfejlesztési eszközzé tette az ipari parki fejlesztéseket, meghatározta a minimális feltételeket egy ipari park cím elnyeréséhez, s ehhez kötötte az állami támogatások mértékét, illetve odaítélését

Ezekkel a minimális feltételekkel egyben az ipari park fogalma is egyértelművé vált, melyet az „Ipari Park „cím elnyeréséről szóló pályázati rendszer működéséről szóló Minisztériumi rendelet / (19/1997. (V. 14.) IKIM r./ tartalmaz.

A Bélapátfalvi Ipari Park céljai:

- A Cementgyár megszűnésével kialakult kedvezőtlen gazdasági folyamat megfordítása
- Gazdasági szerkezetváltás
- Munkahelyteremtés
- Hazai és külföldi befektetők vonzása
- Nyugat-Bükki kistérség fejlődési pályára helyezése

b.) Ipari park marketing iránya

Mint már az előzőekben kifejtésre került, az ipari park megvalósításának folyamata tekintettel az egyes szakaszokra magában hordja a marketing sajátosságokat.

A megvalósítás döntően három fő szakaszra osztható:

- **tervezés,**
- **kivitelezés,**
- **üzemeltetés.**

A tervezési fázisban fő feladat a terület adottságaihoz illeszkedő működési modell kialakítása, majd ennek alapján a megvalósíthatósági tanulmány elkészítése.

A Bélapátfalvai Ipari Park rendelkezik egy megvalósíthatósági tanulmánnyal, mely megfelelő helyzetfelmérés, s így az irányokat ennek figyelembe vételével célszerű megadni.

Ebben a szakaszban különösen jelentős a piackutatás, a potenciális befektetők körének és várható igényeinek a meghatározása, hiszen ezen alapul a terület nagyságának meghatározása, az infrastruktúra kapacitásainak a megtervezése, az árpolitika és a kedvezmények kialakítása, valamint az értékesítés ütemezése.

A kivitelezés fázisában lényegében megtörténik az ipari park létrehozása. Ez a fázis a pénzügyi háttér megteremtésétől egészen a beruházás befejezéséig tart.

Ebben a szakaszban kiemelten szükséges figyelni a különböző pályázati lehetőségeket, hiszen a pályázatokkal, mint a megvalósítás pénzügyi eszközeivel jelentős előnyökre tehet szert az Ipari Park.

Szintén még ebben a szakaszban egyidejűleg elkezdődik az értékesítés, s így előtérbe kell, hogy kerüljenek az ezzel kapcsolatos marketing feladatok.

Az üzemeltetés fázisában az ipari parkot működtető szervezet, a Bélkő Közhasznú Társaság vállalja a parkba betelepülő vállalkozások számára különböző szolgáltatások nyújtását.

A szolgáltatások, ki kell hogy terjedjenek minden olyan területre amely közös finanszírozásból adódóan fajlagosan olcsóbban vehető igénybe az ipari parkba betelepült vállalkozások számára.

Célszerű, ha az ipari parkot működtető szervezet, a Bélkő Közhasznú Társaság már a beruházás időszakában átvállalja a háttérszolgáltatások nagy részét, átvállalva ezzel a termelésidegen feladatokat.

Minél több háttérszolgáltatást képes nyújtani a Bélkő Közhasznú Társaság, annál vonzóbb lesz a befektetők számára.

Ennek a folyamatnak a kiinduló pontja és az alapja a piacelemzés, valamint a versenyelőnyök meghatározása kell hogy legyen, mivel az elemzések alapján kerülhet sor a megcélzott piaci szegmens kiválasztására..

Célszerű egy adatbázis létrehozása, amelyet a Bélkő Közhasznú Társaság folyamatosan karbantart.

A Bélkő Közhasznú Társaságnak, mint az Ipari Parkot működtető szervezetnek, már az Ipari Park kialakítására vonatkozó döntés-előkészítő munka során,- de ezt mindvégig szem előtt tartva, - kiemelt figyelmet kell fordítania a marketing- kommunikációs feladatokra, különösen a PR feladatokra.

Rendkívül fontos a kistérségi közösség, a helyi közvélemény támogatásának a megnyerése. Ugyanígy elengedhetetlenül fontos a kivitelezéshez, megvalósításhoz bármilyen módon kapcsolódó önkormányzatok, hatóságok, intézmények, vállalkozások, társadalmi szervezetek, kamarák támogatásának a megnyerése, valamint a velük való rendszeres, szinte napi kapcsolattartás, hiszen ezen a kapcsolattartáson keresztül számos értékes információ birtokába juthatnak.

c./ Az Ipari Parki célpiac meghatározása

A globalizálódó piacon a befektetőkért mindenki harcol, s az ipari parkot, mint a foglalkoztatás politika egyik eszközét tekinti, amelyen keresztül emelkedhet a térség szerepe s esetleg a terület bekapcsolódhat a nemzetközi vérkeringésben

A legújabb nemzetközi folyamatok azt mutatják, hogy a fejlett technológia a munkaerő szükségletet csökkenti, illetve a munkaerő költségei az egyéb költségek mellett már nem számottevőek. Tehát a fejlett technológia bélapátfalvai ipari parki betelepítésénél már ezzel is számolni kell.

Az eddigi tapasztalatok alapján, azokat figyelembe véve a Bélapátfalvi Ipari Park potenciális betelepülői az alábbi körből kerülhetnek ki:

- Külföldi kis – és középvállalkozások,
- Hazai kis – és középvállalkozások,
- Vállalkozók, akiknek érdeke, hogy vállalkozói környezetben működjenek,

Kiemelten figyelemmel kell lenni a már betelepült vállalkozásokra, azok kiszolgálására és igényeikre.

A marketing koncepció szerint meg kell határozni a célpiacok szükségleteit és igényeit, s ezeket a konkurenciánál hatásosabban és hatékonyabban kell kielégíteni.

Javasolt az ipari parki arculat vezérelvének szem előtt tartása!

A Bélapátfalvi Ipari Parkba történő befektetések szervezése a projekt sikere szempontjából kulcsfontosságú feladat a piaci lehetőségek feltárásához sokoldalú marketing munkára van szükség, amely több intézményre irányul.

A befektetési kör megkeresése történhet részben közvetlen módon, részben a megfelelő intézményeken keresztül:

Fontos intézményi bázist jelent a hazai és a külföldi kamarák bevonása. Indokolt a hazai és a külföldi követségek, kereskedelmi képviseletek célzott megkeresése.

A befektetést szervező cégek közül különösen fontos a Gazdasági Minisztérium mellett működő Ipari és Kereskedelemfejlesztési Rt. (ITDH) megkeresése. Az ITDH nagy számú külföldi vállalkozóval épített ki munkakapcsolatot és számos magyarországi tőkebefektetésben ipari parki befektető – közvetítésben közreműködött

A szakmai intézmények közül fontos szerepet tölthet be az IASP, az ipari parkok nemzetközi szervezte, vagy a hazai szervezetek közül. A MATTIP (Magyar Tudományos és Technológiai Ipari Parkok Szövetsége), valamint az IPE (Ipari Park Egyesület)

d.) Ipari Park arculat kialakítása

A vezérelv:

„Környezeti káros hatásoktól mentes, a térségben jelenleg is dinamikusan jelenlévő idegenforgalom fejlesztésével harmonizáló, azt nem zavaró, lehetőség szerint kiszolgáló jellegű ipari park.”

Az arculat kialakítása és tudatos tervezése alapvető érdeke napjainkban minden gazdasági társaságnak. Lényege, hogy a megcélzott piaci csoport számára eredményesen mutassa be a céget.

A C. I. (Corporate Identity) megtervezéséhez a kiindulási alapot a cég filozófiája adja. Erre az alapra épülnek a megjelenési formák, a vizuális elemek, a kommunikáció. Az arculati elemek,- azáltal, hogy mindenhol megjelennek képviselik kifelé a céget.

Az arculat elemek és a reklám között szoros kapcsolat van. Mivel az arculat információkat hordoz, reklámként is tekinthető.

Arculati elemnek tekinthető mindaz, amit a cégkörül belülről és kívülről tapasztalni lehet. Az arculati elemeket két csoportba oszthatjuk:

1. Alapelemek: cég neve, emblémája, szimbólumok stb.,
(Névjavaslat: „Bélapátfalvi Ipari Park – BIP”, mely alkalmazás esetén védjegyi oltalom alá esik.)
2. Kiegészítők: cégazonosító, nyomtatványok, járművek, reklám, PR stb.

Jelentős kérdés a Bélkő Közhasznú Társaság arculatának kialakítása, meghatározása, ezért erre különösen figyelni kell.

Néhány fontos észrevétel a Bélkő Közhasznú Társaság arculat kialakításához:

- Az arculat meghatározásánál figyelemmel kell lenni a cég küldetésére, az általa elérendő célokra, mivel ez szorosan összefügg.
- Az arculati elemeknél figyelembe kell venni, hogy a Bélapátfalvi Ipari Park speciális jellegű ipari park (környezetvédelemre, kiemelt idegenforgalomra tekintettel), azt hogy más, és azt hogy miben más, mint a többi ipari park.
- Be kell mutatni a Nyugat-Bükki kistérség különleges vonzerejét, és ebbe behelyezve kell szólni magáról az ipari parkról.
- Az arculat meghatározás fontos eleme a komplexitás, vagyis, hogy mindenki megtalálja az igényének legmegfelelőbb területet, szolgáltatást a Bélapátfalvi ipari parkon belül.

e./ Marketing anyagok

A különböző színvonalas marketing kommunikációs anyagoknak ma már a hazai piacon is nagy jelentősége van. Kiemelt figyelmet kell fordítani a különböző kiadványok minőségére, tartalmára,- de az egzakt tájékoztatásra is.

1./ Prospektus-készítés

Fontos, hogy a prospektus a potenciális befektetők valós igényével foglalkozzon, ugyanis nagyon sokszor ez az egyetlen eszköz, amely nagyszámú lehetséges partnerhez eljut. A leendő befektető érdeklődését fel kell keltenie, fontos az első benyomás és a figyelemfelkeltő

hatás. Ügyelni kell arra, hogy a prospektuson csak olyan információ szerepeljen, amely a későbbi időszakra is igaz marad.

Célszerű a háromnyelvű (magyar, német, angol) anyag elkészíttetése, ügyelve a gondos, pontos fordításra.

Két prospektus megjelenítésére van szükség:

Az első prospektusban minden olyan lényeges kérdésről információt kell adni, amely felkeltheti a befektető érdeklődését, és a mai időszakban meghatározható. Ne szerepeljen az anyagban olyan információ, amely még változhat, ugyanis ez rontaná az ipari park hitelét. Az ipari park kistérségi beágyazódására, a különleges sajátos vonzerőre szükséges a hangsúlyt helyezni.

Javasolt időpont az első prospektus megjelenésére:

2002. augusztus vége, (a befektetői konferencia szervezés kezdetének idejére)

A második prospektus, tulajdonképpen a komolyan érdeklődő befektetők számára egy részletes információs csomag kell hogy legyen, amelyből a leendő befektetők globális egészében tájékoztatást kapnak a Bélapátfalvi Ipari Park által nyújtott lehetőségekről, előnyökről..

Ez az információs csomag, részletesen mutassa be az ipari parkot, annak mindhárom helyszínét.

**Javasolt időpont a második prospektus (információs csomag) megjelenésére: legkésőbb
2003. február**

Az információs csomag javasolt tartalomjegyzéke:

1./ Bélapátfalva és a Nyugat-Bükki kistérség bemutatása

Földrajzi elhelyezkedés, megközelíthetőség

Gazdasági és munkaerő szerkezet

Infrastruktúra

Életminőség (kultúra, idegenforgalom, szolgáltatás, stb.)

2./ Bélapátfalvi Ipari Park

Tájékoztatás az ipari parkot működtető szervezetről

Az ipari park bemutatása, mérete és a területek paraméterei, bérlemény esetén a bérleti feltételek

Részletes tájékoztatás a kedvezményekről.

Szabályozási környezet

Ipari park által nyújtott szolgáltatások, (beleértve a tervezett szolgáltatásokat is)

Tartalmazzon pontos információt a közművekről, határidőket a közművek tervezett kiépítéséről

A már betelepült vállalkozásokról

Ahhoz, hogy a megfelelő szempontok alapján elkészített marketing anyag az elvárt eredményeket hozza, fontos, hogy mint a hazai, mint a külföldi gazdasági életben ismert legyen.

A hazai és a nemzetközi gazdasági újságokban, médiákban történő hirdetés rendkívül drága, s nem is mindig éri el a kívánt hatást, ezért ezt az eszközt csak korlátozott és kimondottan indokolt, célzott esetben kellene igénybe venni.

Javasolt viszont a következő csatornák igénybe vétele:

Az OECD országok nagykövetségének kereskedelmi képviselői

Magyarországon működő vegyes kamarák képviselői

Magyarországon működő egyéb kereskedelmi képviselők (multinacionális vállalatok, potenciális befektetők, bankok befektetési osztályai, stb.)

Kereskedelmi és Ipar Kamarák, MVA Központ, ITDH

Internet

Nemzetközi kiállításon felkeresni, és invitáló anyagot adni azoknak a kiállítóknak, akik szóba jöhetnek, mint befektetők.

Partnertelepülési kapcsolatok kialakítása és kihasználása

A tapasztalat és a gyakorlat azt indikálja, hogy a Bélapátfalvi Ipari Parknak célszerű lenne valamikor már a **2002. év őszén** az Ipari Parkot bevinni a köztudatba.

Kiváló módszer erre a **konferenciaszervezés**. A mintegy 80-100 fős kizárólag szakmai közönség részvételével rendezett 1 napos konferencia direkt módon megismertetné az Ipari

Park által megszólítandó kört, a Bélapátfalvi Ipari Parkkal és a Nyugat-Bükki kistérséggel, annak küldetésével, céljaival és törekvéseivel.

Rendkívül fontos a célközönség és az előadók megválasztása, mivel ennek a rendezvénynek óriási jelentősége lehet a későbbiekben.

Javasolt előadók:

A megnyitóra minisztert, vagy államtitkárt szükséges megnyerni

Előadók: megyei Területfejlesztési Tanács elnöke

Országgyűlési képviselő

Kistérségi Társulás elnöke

Polgármester

2-3 szakminisztériumi előadó

Bélkő Közhasznú Társaság ügyvezetője

V. Cselekvési terv

A célok megvalósítása érdekében elkészült az ipari Park kialakításának koncepciója, továbbá a bélapátfalvi Ipari Park I.-II. sz. ütemének állapotfelmérése. A meglévő dokumentációk alapján a felmerülő további feladatokat a hatékonyság érdekében két csoportra érdemes osztani.

Az egyik csoport a szervezési, ajánlat-kialakítási, marketing azonnali, folyamatos és távlati tevékenységre feladatok megtervezését érinti, melyet az Ipari Park kialakításának koncepciója alapján készítünk el.

A másik csoport az Ipari park fizikális kialakításával kapcsolatos feladatokat foglalja magában, mint például az egyes ütemek infrastruktúrájának megvalósítása, vagy az ott tervezett tevékenységek elhelyezhetőségének biztosítása.

Az egyes csoportokon belül cselekvési tervünkben felvázoljuk a konkrét feladatokat határidővel ellátva. Az első csoport feladataival kapcsolatos konkrétumai a Koncepció megjelölt fejezeteiben találhatóak. A második csoport esetében nem állíthatók fel konkrét határidők, mivel a társaságon kívüli szerveknél folyó eljárások eltérő időtartamokat ölelnek fel.

1. csoport:

1. Pályázati lehetőségek áttekintése

Határidő: 2002.08.31.

2. Első prospektusok elkészítése

Határidő: 2002.09.15.

Kifejtés: IV.2.e.

3. Konferencia megszervezése

Határidő: 2002.12.10.

Kifejtés: IV.2.e.

4. Belső dokumentációk elkészítése

Határidő: 2002.12.31.

Kifejtés: III.3.1.a.

5. Külső dokumentációk

Határidő: 2002.12.31.

Kifejtés: III.3.1.b.b.

6. Fejlesztési mag létrehozása

Határidő: 2002.09.01.

Kifejtés: III..3.1.a.

7. Projekt megvalósításának teljes idejére szóló üzleti terv elkészítése

Határidő: 2003.03.31.

8. Betelepülési kedvezmények körének kialakítása

Határidő: 2003.03.31.

Kifejtés: III.3.4.

9. Tőkebefektetési és területértékesítési marketing program

Határidő: 2003.05.31.

10. Második prospektus elkészítése

Határidő: 2003.06.30.

Kifejtés: IV.2.e.

2. csoport:

1. Környezetvédelmi állapotfelmérés (elkészült)

2. Rendezési terv módosítás

Az érvényben lévő rendezési terv változtatásával törvényessé válik a kijelölt ipartelep létjogosultsága. Jelenleg kidolgozás alatt áll Bélapátfalva nagyközség rendezési terve. Tárgyalásokat kezdeményeztünk a tervező cég képviselőivel, annak érdekében, hogy az elkészítendő dokumentum megfelelő mértékben vegye figyelembe az Ipari Park kialakításának folyamatait.

3. Geodézia

- a. Részletes felmérési helyszínrajz készítése vízszintes és magassági értelemben
- b. Művelési ágból való kivonás

c. Telek kiosztás, kisajátítás. Különböző nagyságrendű telkek kialakítása és kitűzése, ezáltal biztosítva a potenciális vevőjelöltek szabad választási jogát.

4. Talajmechanika

- a. Fúrások lemélyítése
- b. Laboratóriumi vizsgálatok
- c. Rétegszelvény illetve fúrásszelvény szerkesztések
- d. Számítások, szakvélemény (alapozási problémák, gazdaságos megoldások tekintetében)

5. Környezetvédelmi hatásvizsgálat

6. Tereprendezés

- a. Hossz- illetve kereszt-szelvények készítése
- b. Töltések ill. bevágások földmunka tervének elkészítése
- c. Anyaglelőhelyek vizsgálata
- d. organizációs terv elkészítése (Az Ipari Park kivitelezési ütemeinek tervezése)

7. Közművek

- a. Felvonulási utak tervezése, kivitelezése
- b. Külső ivóvíz nyomóvezeték hálózat tervezése, kivitelezése
- c. Szennyvíz elvezetés, csatorna-hálózat tervezése, kivitelezése
- d. Csapadékvíz elvezetés kérdésének megoldása (gravitációs csatorna-hálózat)
- e. Gázvezeték-hálózat megtervezése, kivitelezése
- f. Trafó tervezés, kivitelezés
- g. Külső elektromos hálózat tervezése, kivitelezése
- h. Telefon kábelhálózat tervezése, kivitelezése

8. Szakhatósági állásfoglalások elkészíttetése

9. Építési engedélyek beszerzése

Mindezekon felül el kell készíteni az Ipari Park őrzés-védelmének tervét. Ilyen esetekben a központi őrzés, a terület kerítéssel való lezárása és a sorompós beléptetés ajánlott.

VI. SWOT analízis a stratégiai tervre vonatkozóan

<p>Erősségek</p> <ul style="list-style-type: none"> • Iparvágány • Infrastruktúra részbeni megléte • Meglévő silók • Ipari hagyományok • Szabad területek • Viszonylag kedvező bérfekvésű, átképezhető munkaerő • Ambiciózus menedzsment • Pályázatokhoz szükséges önrész megléte 	<p>Gyengeségek</p> <ul style="list-style-type: none"> • Rossz közúti megközelíthetőség • Humán infrastruktúra kedvezőtlen szerkezeti összetétele • Az elkészített tanulmányok alkalmazásának hiánya • Szükséges külső és belső dokumentációk hiánya • Rendezési terv hiánya
<p>Lehetőségek</p> <ul style="list-style-type: none"> • Meglévő épületek, létesítmények (silók) megfelelő hasznosítása • A kistérség idegenforgalmi vonzereje kihatással lehet a Bélapátfalvi Ipari Park vonzerejére • Pályázatok készítése • Kormányzati támogatottság 	<p>Veszélyek</p> <ul style="list-style-type: none"> • Környezeti károsodások • Rövidtávú előnyök érdekében meghozott döntések • A Bélkő Kht szervezetének idő előtti kibővítése • A lakossággal való nem megfelelő kommunikáció • Ad-hoc intézkedések

VII. Pályázati lehetőségek útmutatója

Javasolt a www.pafi.hu név alatt található pályázatfigyelő internetes oldalát figyelemmel kísérni és a kapott információkat célirányosan hasznosítani.

A fent említett internetes oldal tartalmazza a legújabb és a már kiírt pályázatokat, a kiíró szervezet és a beadási határidővel együtt. A pályázatok letölthetők a pályázati téma megjelölésével, vagy a kiíró szervezet megnevezésével.

A következő oldalon található táblázatban szereplő pályázatok a kiíró szervezetek szerint lettek megadva. A táblázat nemcsak a beadható vagy folyamatos határidejű pályázatokat tartalmazza, hanem a már lejárt pályázatokat is. Ennek oka, hogy a lejárt pályázatok között is van olyan pályázat mely folyamatos figyelmet érdemel mivel a kiíró szervezet a témában bármikor kiírhat egy új pályázatot.

A www.pafi.hu -n kívül még érdemes figyelni a Gazdasági Minisztérium honlapját a www.gm.hu mivel a Széchenyi Terv és más pályázatok részletes kiírása ezen a honlapon található.

Az Észak-magyarországi Regionális Fejlesztési ügynökség www.norda.hu oldalain az EU által kiírt pályázatok szerepelnek.

Források

-ÉVK 10. sz. Területrendezési Tervezési segédlet Bp., 1985 május

-Széchenyi Terv, Gazdasági Minisztérium

„ Az Ipari Parkok tízéves fejlesztési programja „, 2001. szeptember

-Ipari Parkok Magyarországon 1998, Nemzetközi Befektetői Konferencia, MATTIP, Budapest

-Listák könyve 2001- Budapest Business Journal

-A Nyugat-dunántúli régió innovációs stratégiai programja – Dóry Tibor, MTA RKK, Győr, 2001. február

-Ipari Parkok 1994 – 2000 Ipari Parkok Egyesülete, Rakusz Lajos, Budapest, 2000. június 12.

-Ipari Parkok Magyarországon – Invorg Rt. Budapest, 1998

-Az Ipari Parkokról – félreértések nélkül, Gazdasági Minisztérium Budapest, Tóth János főtan.

-SAPARD képzés kistérségi szereplőknek, FVM Vidékfejlesztési Programok Főosztálya,-
Természetvédelem: Bodnár Mihály a Bükk Nemzeti Park Igazgatóság
. Tájvédelmi körzetvezetője

-Philip Kotler, Marketing management (elemzés, tervezés, végrehajtás és ellenőrzés) 1996.
Budapest, Műszaki Kiadó.

-A régió marketing elméleti és gyakorlati kérdései, dr. Tasnádi József, Budapesti
Közgazdaságtudomány Egyetem

-SAPARD képzés kistérségi szereplőknek, FVM vidékfejlesztési Programok Főosztálya,-
Térségi Marketing: Madarász Imre, Gödöllői Agrártudományi Egyetem

Bauer András: Marketing, Budapest, Aula, 1992

Al Ries: A marketing huszonkét vastörvénye, Budapest, Bagolyvár, 1994

Internet-forrás: Pályázati lehetőségek